

CONTRIBUTIONS À LA FAUNE MALACOLOGIQUE
DE L'AFRIQUE ÉQUATORIALE,

PAR M. LOUIS GERMAIN.

L⁽¹⁾.

UNE NOUVELLE VÉRONICELLE DE L'AFRIQUE CENTRALE FRANÇAISE
(*VERONICELLA CHEVALIERI* n. sp.).

La Véronicelle décrite dans cette note a été recueillie par M. A. CHEVALIER pendant sa mission si fructueuse en Afrique Centrale française⁽²⁾. Elle provient de Krébedjé, village de la rive droite de la rivière Tomi⁽³⁾ [Haut Oubangui (Bassin du Congo⁽⁴⁾)] située par environ 16° 40' de longitude ouest (Greenwich) et 5° 45' environ de latitude Nord.

Veronicella Chevalieri Germain, nov. sp.

Fig. 22 à 25 (dans le texte).

Animal ovulaire allongé, plus large en avant qu'en arrière, arrondi en avant, arrondi et assez atténué en arrière, dorsalement subcaréné sur sa plus grande longueur, finement et régulièrement granuleux. La coloration est, en dessus, d'un gris jaunacé, plus clair sur les bords, semé de nombreuses taches allongées ou arrondies, petites, irrégulièrement distribuées, d'un gris fer foncé. Ces taches sont plus serrées vers les bords que sur la

⁽¹⁾ Voir le *Bulletin du Muséum d'Hist. natur.*, Paris, XXI, 1915, n° 7, p. 283-290; — XXII, 1916, n° 3, p. 156-162; n° 4, p. 193-210; n° 5, p. 243-259; et n° 6, p. 317-329; — XXIII, 1917, n° 7 (décembre), p. 494-529; — XXIV, 1918, n° 2 (février), p. 125-136.

⁽²⁾ CHEVALIER (A.), *L'Afrique Centrale française, Mission Chari-Lac Tchad* Paris, Challamel, in-8°, 1907.

⁽³⁾ La rivière Tomi est un affluent (rive droite) de la rivière Kémo qui se jette dans l'Oubangui (tributaire du Congo) au petit village de Bembé, exactement par 17° de longitude Ouest (Greenwich) et par environ 5° 4' de latitude Nord.

⁽⁴⁾ Administrativement, le cercle de Krébedjé est rattaché au territoire du Chari.

région médiane. En dessous, le coloris est uniformément d'un jaune brunâtre un peu ochracé, beaucoup plus clair qu'en dessus, très légèrement orangé sur les bords⁽¹⁾. Le plan locomoteur est à peine plus clair; il atteint, en largeur, environ le tiers de la largeur totale de l'animal; il est nettement séparé par un sillon et montre de nombreuses stries transversales assez profondes, inégales, presque régulières et serrées. Après s'être notablement rétréci, le plan locomoteur se termine à environ 1 millimètre de

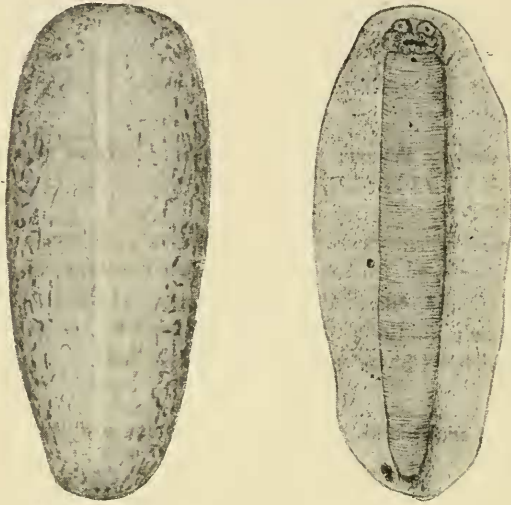


Fig. 22-23. — *Veronicella Chevalieri* Germain.

L'animal vu en dessus (fig. 22) et en dessous (fig. 23).

Exemplaire conservé dans l'alcool $\times 2,5$.

Krébedjé (Haut-Oubangui) [A. CHEVALIER].

l'extrémité du corps. Les tentacules supérieurs sont cylindriques, un peu subulés, d'un jaune ochracé peu foncé; les points oculaires se détachent nettement en bleu sur leur extrémité plus claire. Les tentacules inférieurs sont de la même couleur.

L'orifice anal, de forme elliptique très allongée, atteint près d'un millimètre de longueur; il est à peine festonné sur les bords et situé légèrement à gauche de l'extrémité postérieure du pied. L'orifice femelle, très petit, arrondi, est placé à gauche du pied, très légèrement en dessous du milieu du corps.

Longueur totale, 24 millimètres; largeur maximum, $8 \frac{3}{4}$ millimètres;

⁽¹⁾ En dessous, le corps est, comme en dessus, très finement granuleux.

épaisseur maximum, 5 millimètres; largeur maximum du pied, $2 \frac{3}{4}$ millimètres (animal conservé dans l'alcool).

Ces dimensions sont celles de l'échantillon type. Les quelques autres individus que j'ai pu étudier avaient les dimensions suivantes :

ÉCHAN- TILLONS.	LONGUEUR	LARGEUR	ÉPAISSEUR	LARGEUR	OBSERVA- TIONS
	TOTALE.	MAXIMUM.	MAXIMUM.	MAXIMUM du pied.	
	millimètres.	millimètres.	millimètres.	millimètres.	
1	24	8 $\frac{3}{4}$	5	$2 \frac{2}{3}$	Type.
2	23	8 $\frac{1}{4}$	5	3	
3	19	7	4	$2 \frac{1}{5}$	
4	15 $\frac{1}{2}$	5 $\frac{1}{4}$	3 $\frac{1}{4}$	2	

La coloration varie légèrement. En dessous, certains individus (n° 2 et 4) sont un peu plus foncés; en dessus, le corps est, soit plus gris, plus foncé, avec des taches bleutées plus nombreuses (échantillon n° 2), soit, au contraire, plus clair avec des taches marron moins nombreuses (n° 3).

L'organisation de cette espèce présente les particularités suivantes :

APPAREIL DIGESTIF. — Le bulbe buccal, de forme subsphérique un peu allongé, est assez gros; il renferme la radula normale des *Véronicelles*. L'œsophage, d'abord très étroit, d'un blanc jaunâtre, s'élargit progressivement et assez rapidement; il devient alors large et irrégulièrement bosselé jusqu'à sa jonction avec la poche stomacale. Cette dernière, qui mesure environ 3 millimètres de longueur, est jaunâtre et munie d'une petite corne à sa partie externe gauche. Il en sort un intestin, d'un brun peu foncé, qui remonte d'abord à peu près à la hauteur du bulbe buccal, puis revient sur lui-même et, à mi-chemin de la poche stomacale, décrit une anse soutenue par une forte bride musculaire. Il redescend ensuite au niveau de l'estomac, décrit une nouvelle anse beaucoup plus petite et s'enfonce dans les tissus du pied.

Le foie, très volumineux, d'un brun roux foncé, englobe entièrement l'intestin et occupe la majeure partie de la cavité viscérale.

Les deux glandes salivaires sont blanches, petites, irrégulièrement élargies en forme de raquettes; elles débouchent, un peu postérieurement, dans le bulbe buccal par un canal court et extrêmement délié.

APPAREIL GÉNITAL. — La glande hermaphrodite (*gl. h.*, fig. 24), située vers l'extrémité postérieure du corps où elle se trouve noyée dans la masse du foie, est très petite (longueur, $\frac{1}{2}$ à $\frac{2}{3}$ de millimètre environ), ovulaire un peu allongée, jaunacée claire. Il en sort un canal déférent *c. d.* (fig. 24)

très délié, fort tortueux, qui s'élargit un peu au voisinage de la glande albuminipare *gl. a.* (fig. 24) de forme subconique et d'assez forte taille ($1/2$ à $3/4$ de millimètre environ de longueur). L'oviducte *o. v.* est petit, arrondi, blanchâtre; il se termine par un vagin *o' v'* (fig. 24), peu différencié et à peine élargi au voisinage de l'orifice femelle. Il existe une poche

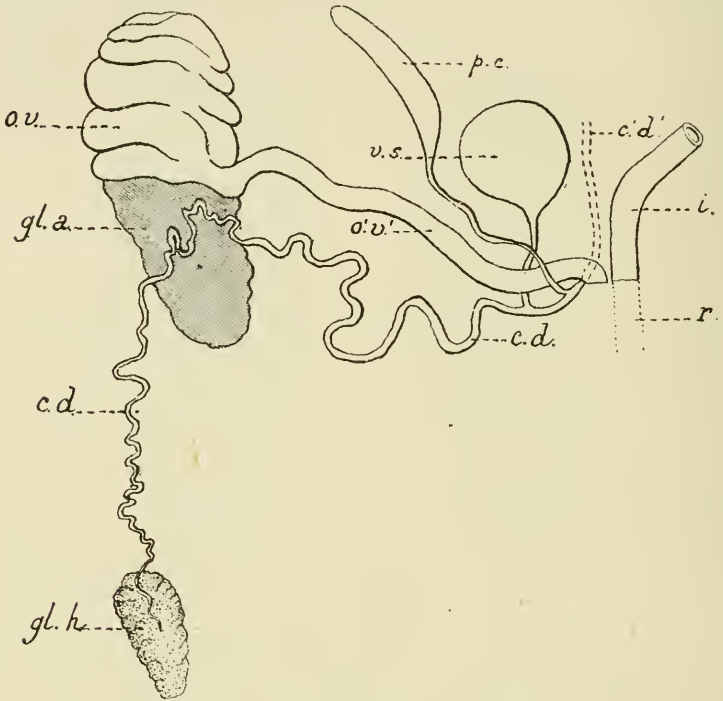


Fig. 24. — *Veronicella Chevalieri* Germain.

Partie postérieure de l'appareil génital; $\times 45$. — *gl. h.*, glande hermaphroïte; — *gl. a.*, glande albuminipare; — *c. d.*, canal déférent; — *c' d'*, partie intratentaculaire du canal déférent; — *o. v.*, oviducte; — *o' v'*, vagin; — *p. c.*, poche copulatrice; — *v. s.*, vésicule séminale; — *i.*, intestins; — *r.*, rectum.

copulatrice *p. c.* (fig. 24) en forme de gousse, longue de $1/2$ millimètre environ et d'un blanc légèrement laiteux. Le réservoir séminal (*v. s.*, fig. 24) est relativement gros (0,35 millimètre de longueur), subsphérique et violacé.

Le canal déférent s'enfonce alors dans les téguments au voisinage de l'orifice génital femelle; il redevient libre à la base du tentacule supérieur droit. Il est long, très contourné (*c. d.*, fig. 25), étroit, à peu près également calibré et aboutit à la base du fourreau de la verge. Tout près s'insère

le muscle rétracteur du pénis (*m.*, fig. 25). Les glandes multifides sont allongées arquées (0,8 à 0,85 millimètre de longueur); au nombre de trois, elles sont accolées les unes aux autres et sensiblement égales entre elles. L'ensemble de cette portion antérieure de l'appareil génital mesure environ 3 millimètres de longueur

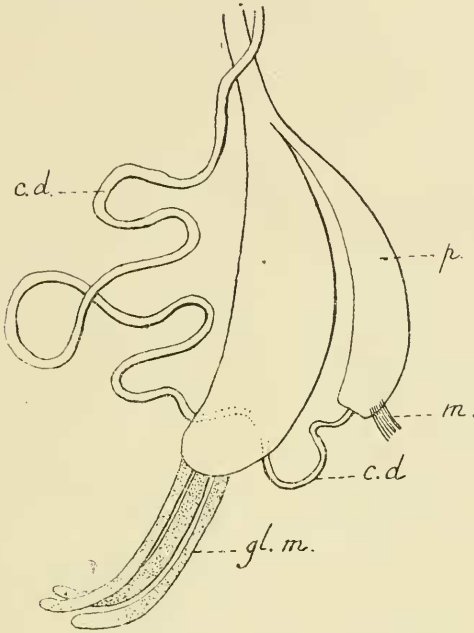


Fig. 25. — *Veronicella Chevalieri* Germain.

Partie antérieure de l'appareil génital $\times 30$. — *c. d.*, canal déférent; — *p.*, pénis; *m.*, muscle rétracteur du pénis; — *gl. m.*, glandes multifides.

Les appareils respiratoire et nerveux ne présentent rien de particulier. Il faut cependant noter l'importance relative du nerf tentaculaire supérieur accessoire, dont le développement est presque aussi considérable que celui du nerf tentaculaire supérieur proprement dit.

Le *Veronicella Chevalieri* Germain a été découvert par M. A. CHEVALIER dans le Haut-Oubangui (bassin du Congo), près du village de Krébedjé.